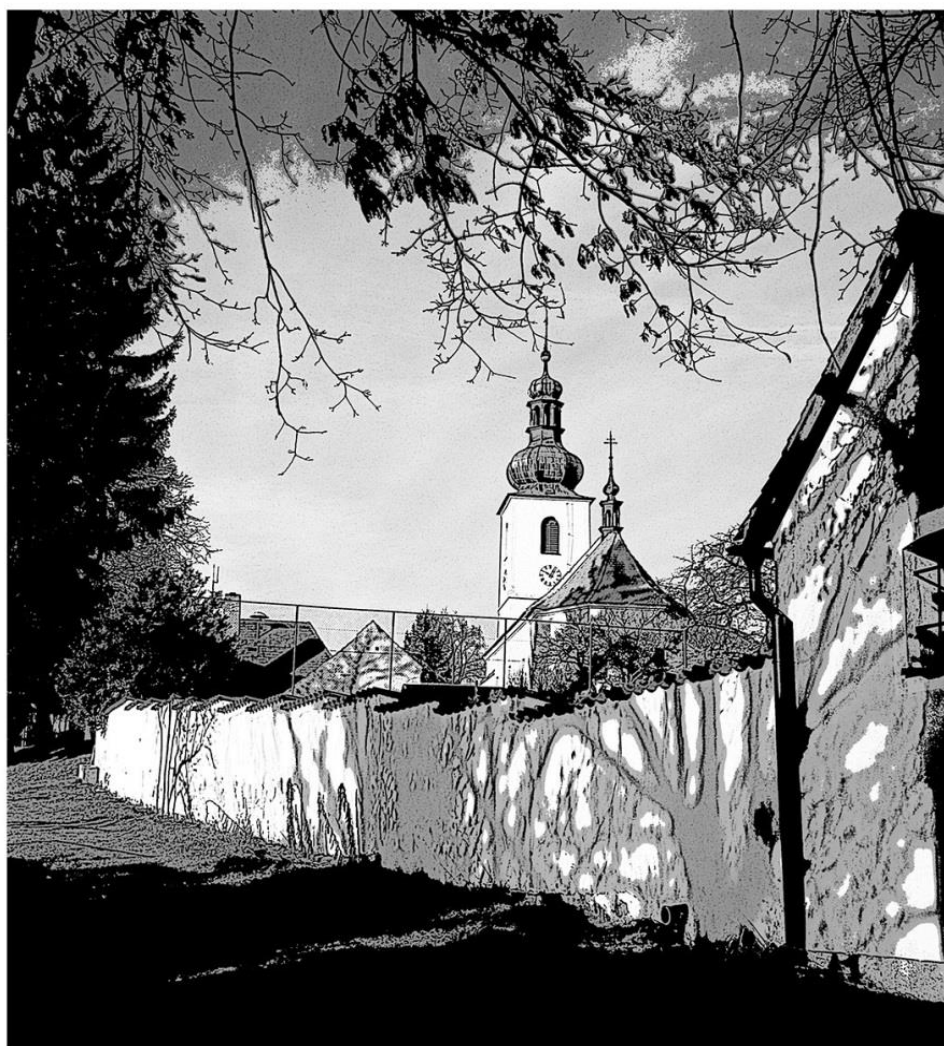


OBEC SVATÝ JAN NAD MALŠÍ, OKRES ČESKÉ BUDĚJOVICE

Svatojanský ZPRAVODAJ



**Vydání: mimořádné
prosinec 2021**

Vážení spoluobčané,

dostává se vám do rukou „mimořádné“ číslo obecního zpravodaje. Vydáváme ho z důvodu toho, že bychom rádi znali váš názor a také proto, abyste byli všichni dostatečně a pravdivě informováni. Jedná se o výstavbu obecních bytů v místě, kde se v současné době nachází „obecní stodola“ a domek po paní Novákové.

Téměř rok řešíme tento prostor a v současné době máme studii, která by mohla splňovat určité podmínky. Prvnímu projektantovi jsme zadali úkol – zpracovat studii s co nejlepším využitím. Projektant úkol splnil. Vypracoval studii, kde bylo 14 bytů, ale příliš neřešil parkovací místa a hlavní budova byla 12 m vysoká. Ještě než jsme měli možnost o této studii jednat dále, byla sepsána petice proti této studii. Na jednání zastupitelstva pak přišlo několik odpůrců proti této stavbě. Při samotném jednání jsme se dohodli, že oslovíme ještě dalšího projektanta a budeme konkrétněji specifikovat požadavky – budeme požadovat nižší stavbu a více parkovacích míst. Nový projektant úkol splnil a předložil nám novou studii. Při podrobnějším zkoumání jsme zjistili, že navrhované byty jsou dost malé a parkovacích míst je sice víc, ale není jich dostatek. Požadovali jsme proto studii ještě upravit.

Předkládám zde konečnou verzi a prosím vás o vyjádření k tomuto návrhu – ať už kladnému nebo zápornému. Velmi stojíme o váš názor.

Ten rozhodne, zda budeme v budoucnu stavět. Záměrně píši „v budoucnu“, protože než vyřídíme potřebné dokumenty, uběhne minimálně rok – pokud půjde vše hladce (což ovšem nepředpokládám).

Ještě bych ráda připomněla pár faktů:

1. Krajský úřad Jihočeského kraje velmi podporuje život na vesnici. Dává například dotace na obecní prodejny (jak rekonstrukci, tak na provoz). Obce, které pořádají vítání občánků a dávají finanční dar, bude kraj (od příštího roku) přidávat stejnou částku jako dává obec. Kraj chce udržet mladé lidi na vesnici, z toho důvodu také finančně podporuje výstavbu obecních bytů. Naše obec již získala dotaci 680 tisíc korun na zpracování projektu na obecní byty. Musíme do roku 2023 buď začít připravovat projekt nebo dotaci vrátit. Se spuštěním této akce souvisí i další dotace, a to je na výstavbu bytů. V současné době je to 90 % z dotace a 10 % zaplatí obec. Konkrétně v číslech to znamená, že hrubý odhad na tuto stavbu je 22 mil. - 19 mil. 800 tisíc dostaneme dotaci a 2 mil. 200 tisíc zaplatíme z obecních peněz. Takže za 2 mil. 200 tisíc korun máme možnost zajistit cca pro 10 rodin kvalitní bydlení.

Z mých zkušeností vím, že není radno moc otálet a je třeba se rychle rozhodnout. Není nikde stanoveno, že takto výhodné dotace budou i v dalších letech. Mohou se finanční prostředky vyčerpat (dotace může být pak „pouhých 80 – 70 % nebo skončí úplně) a nebo se změní postoj nové vlády. Musím přiznat, že dosavadní ministryně pro místní rozvoj Ing. Klára Dostálová velmi

podporovala rozvoj venkova a dotací bylo hodně. V současné době máme nového ministra a nikdo neví, jak vše bude pokračovat dál.

2. Upozorňuji, že budova je stejně vysoká jako je budova bývalé pošty (v současné době obecní bytovka čp. 80) a nebo dům rodiny Leštinů.

3. Další fakt bych nejraději napsala červeným písmem, aby si ho přečetli všichni občané. Nově vybudované byty budou především pro místní občany !!!!!

V přízemí budou menší byty pro starší občany, kteří třeba už nezvládají své „velké chalupy“ a nechtějí z naší obce třeba do pečovatelských domů. V patře budou větší byty pro mladé lidi, kteří chtějí bydlet ve Sv. Janu, ale nemají stavební parcelu, na které by si postavili.

V žádném případě to nebudou byty pro utečence nebo „nepřízřusobivé občany“!!! Já i většina zastupitelů jsou rodáci a v žádném případě nechceme takové lidi mít v naší obci !!!!!

Pokud vám není lhostejná tato situace, budeme vděční za váš názor, ať už je jakýkoliv. Příložený dokument u zpravodaje, prosím vyplňte a vhodte do schránky na obecním úřadě nebo do schránky umístěné v místním obchodě.

Moc vám děkujeme za váš čas a váš názor !!!!!

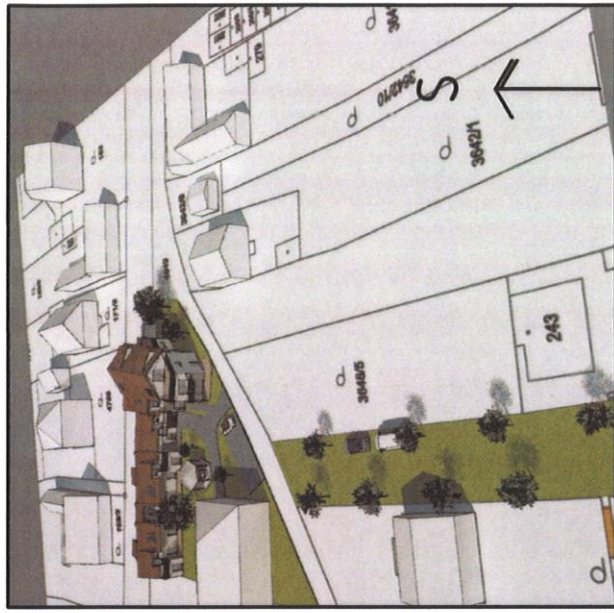
Návrh technického a architektonického řešení

Byl navržen soubor objektů. Prvním z nich je nepodsklepený, jednopodlažní objekt k bydlení s obytným podkrovím. V objektu se nachází celkem 4 bytové jednotky. V přízemí se nachází 2 byty 2+KK o podlahové ploše (58 m²). Tyto byty jsou primárně určeny pro bydlení seniorů a část z nich je možné uzpůsobit jako bezbariérové. V podkroví tohoto objektu se nachází 2 byty o velikosti 2+ KK s podlahovou plochou 49 m². Byty v přízemí mají vstupy vedené ze severu z přilehlého chodníku, na který navazuje podélné parkovací stání. Bytové jednotky v podkroví jsou přístupné po venkovním přímočarém schodišti.

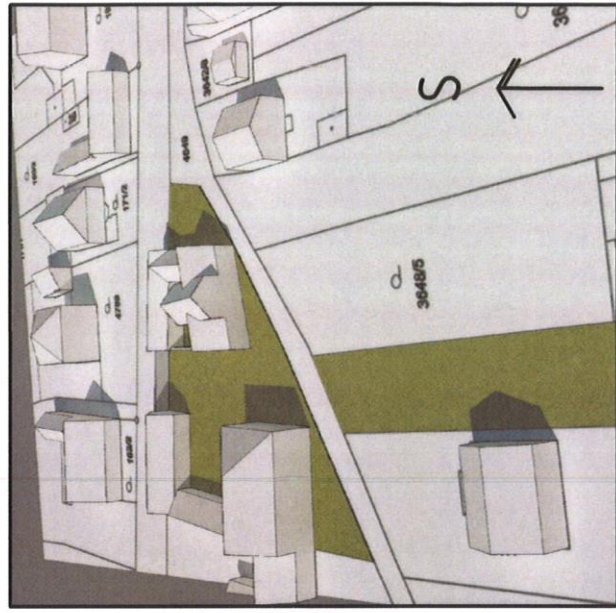
Druhým ze souborů objektů je částečně podsklepený dvoupodlažní objekt s obytným podkrovím. V přízemí objektu se nachází celkem 2 bytové jednotky, 1 byt 2+KK o podlahové ploše 50 m² a jeden 3+KK o podlahové ploše 60,67 m². Dále se v přízemí objektu nachází vestavěná garáž pro jedno osobní auto a sklad pro jízdní kola. V 2 nadzemním podlaží objektu se nachází celkem 3 byty, z toho 1 byt 1+KK (o podlahové ploše 42 m²), byt 2+KK o podlahové ploše 45 m² a byt 3+KK o velikosti 60,75 m². V podkroví se nachází jedna bytová jednotka 3+KK o podlahové ploše 86 m².

Celková kapacita navrhovaných jednotek v celém souboru objektů je 10 bytových jednotek.

Celková kapacita navrhovaných parkovacích stání pro nově navrhované objekty je 13 ks parkovacích míst + 1 garáž + 6 ks parkovacího stání mimo areál. (Celkem 20 parkovacích míst)

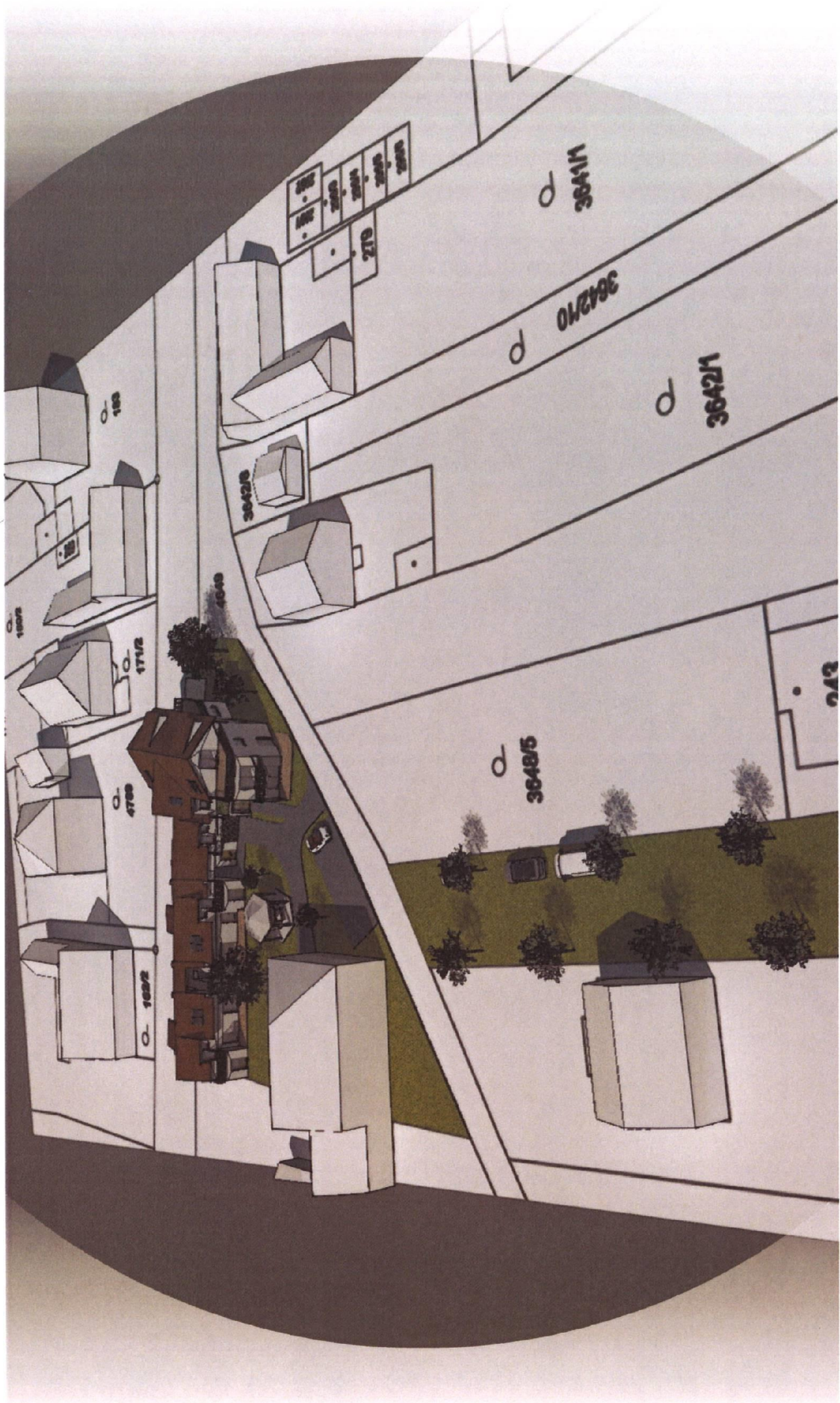


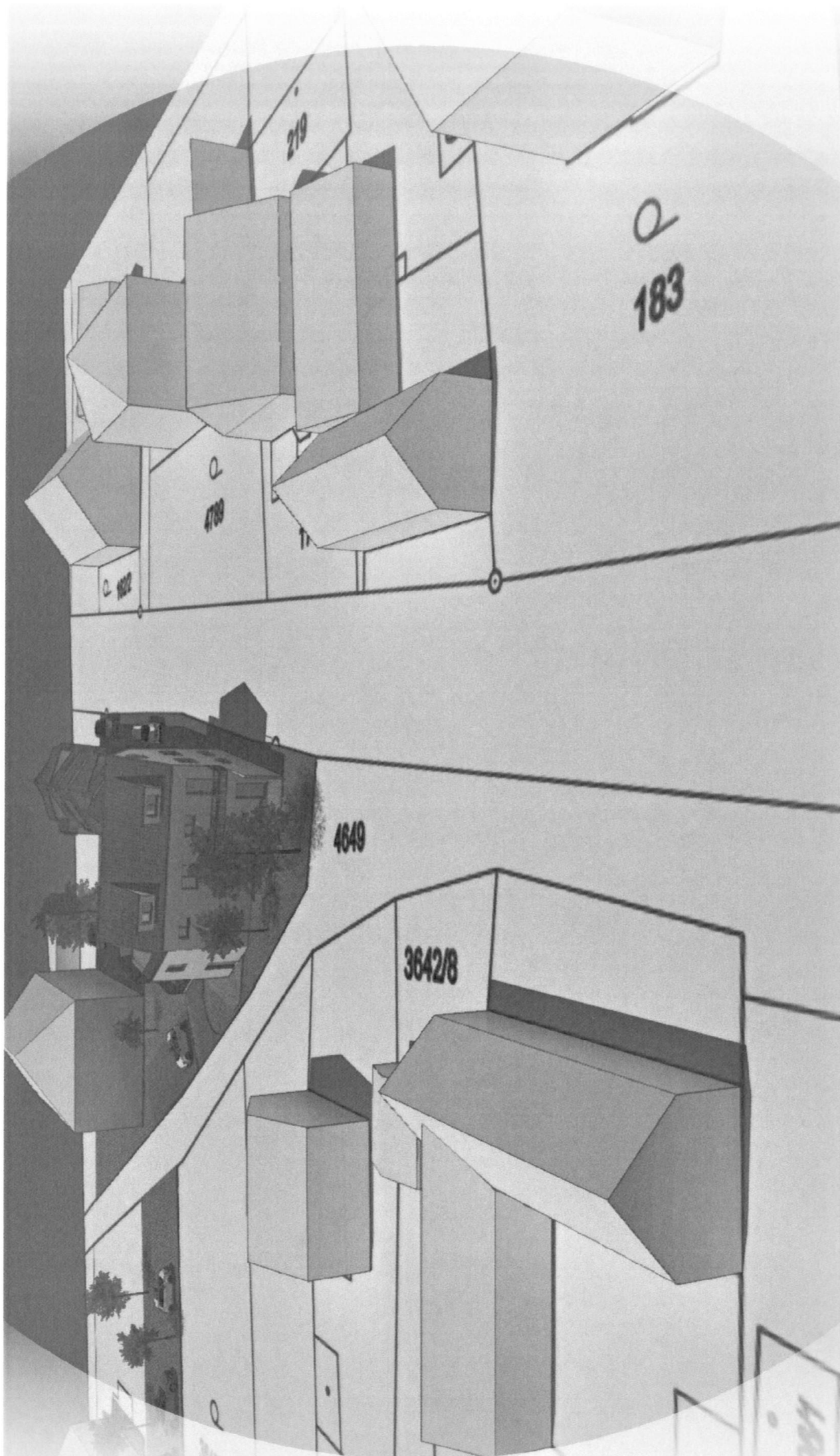
SITUACE ORTOFOTO



STÁVAJÍCÍ STAV



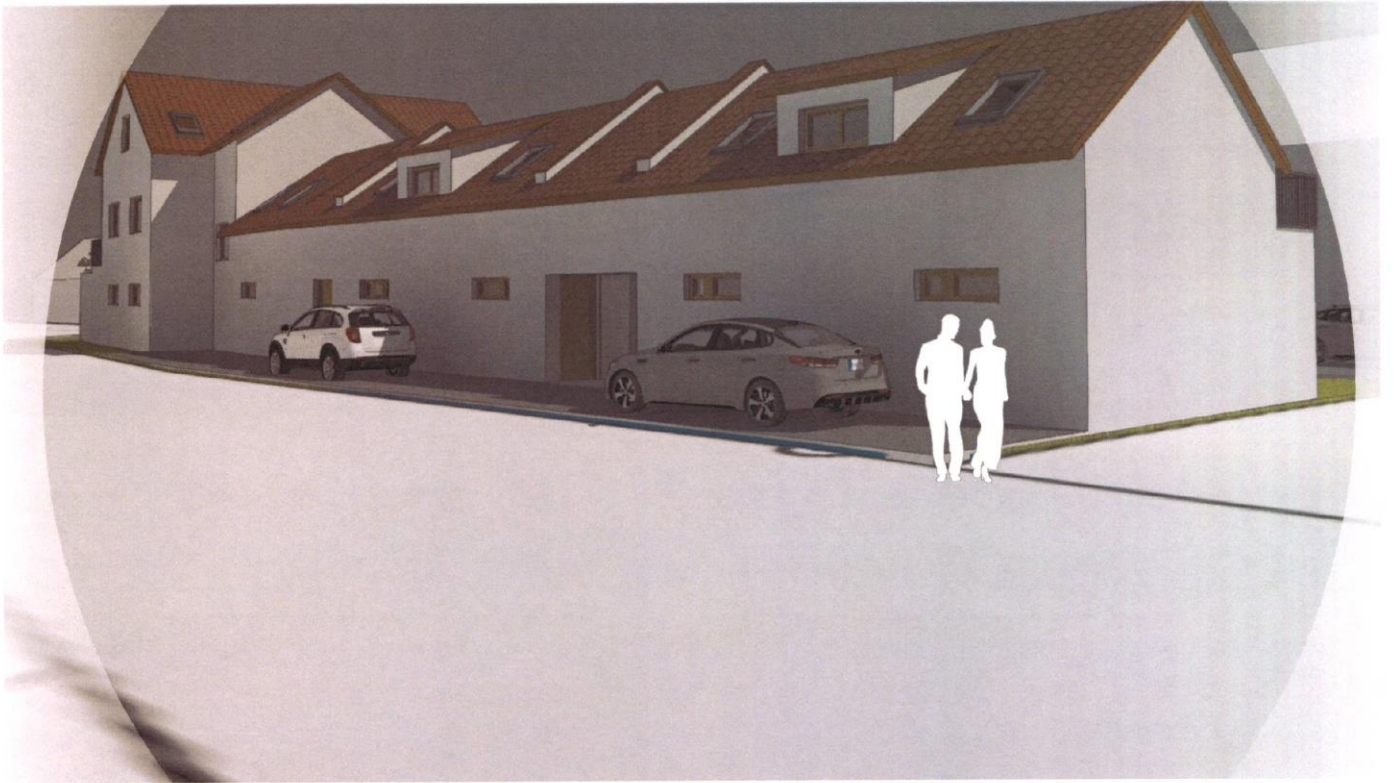




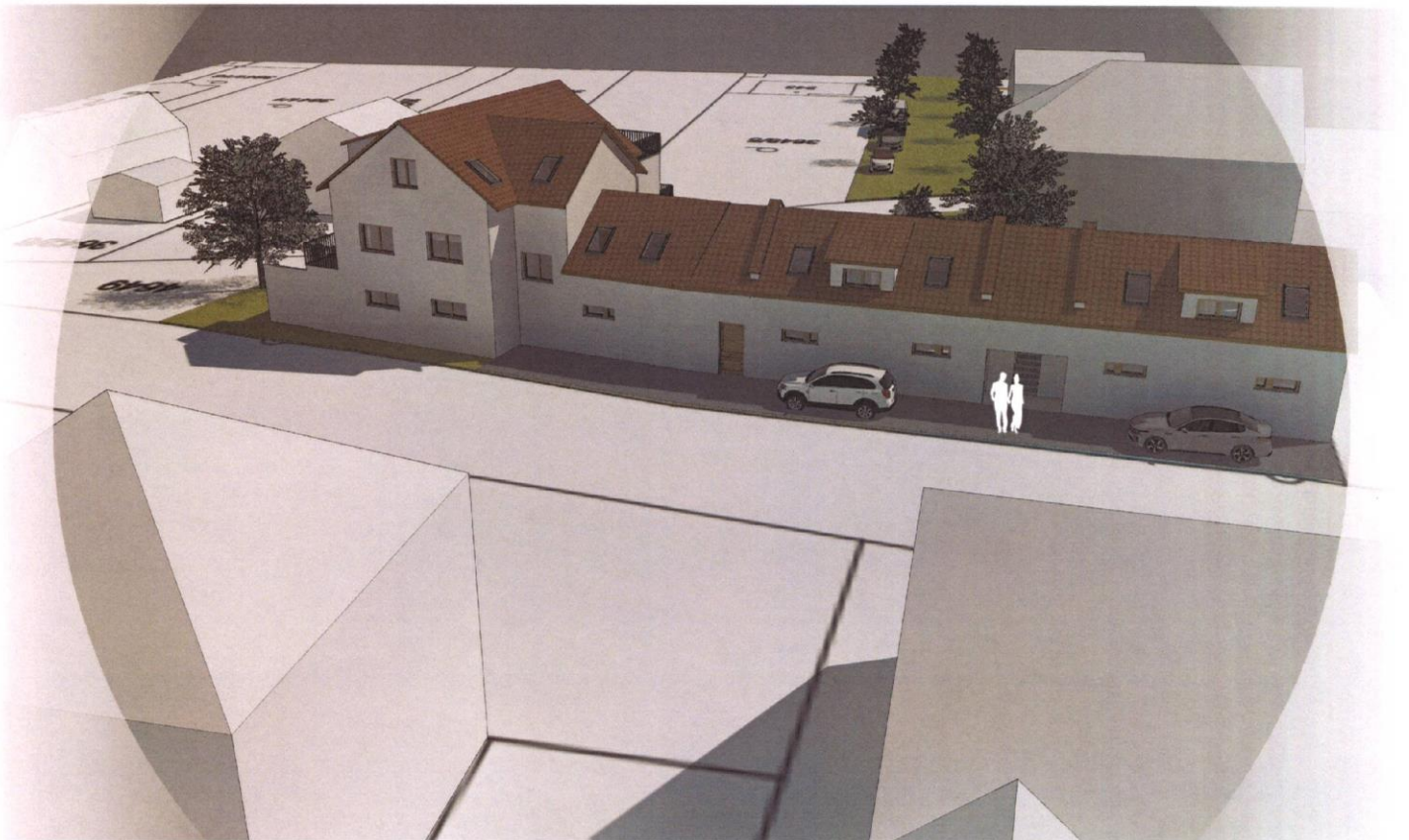




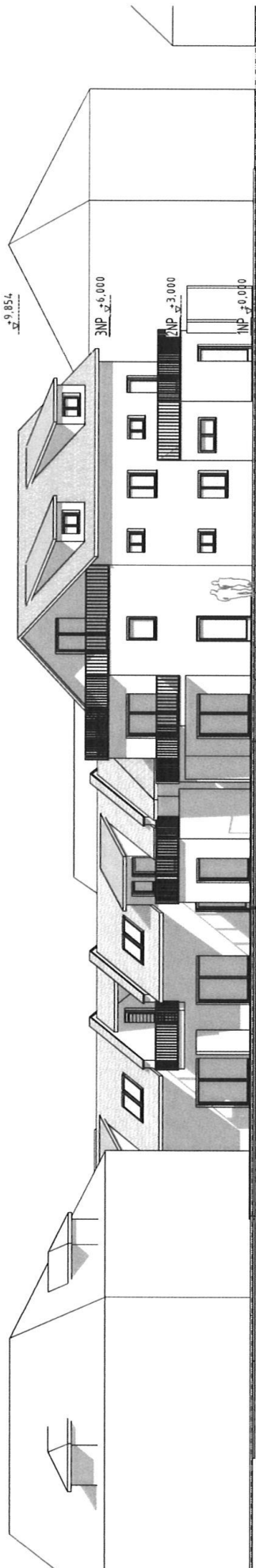




VIZUALIZACE DĚČENÉHO ÚZEMÍ

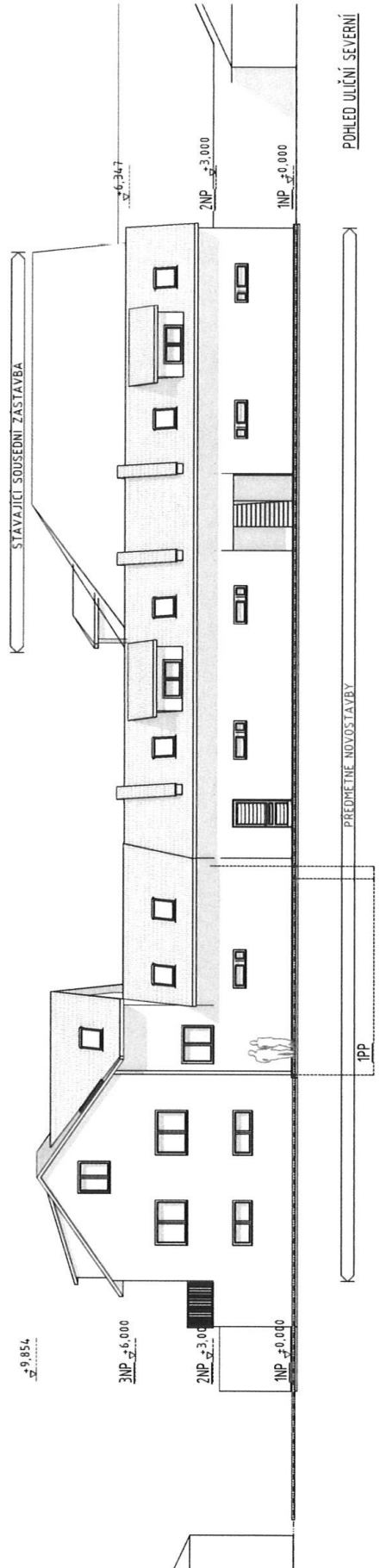


VIZUALIZACE ŘEŠENÉHO ÚZEMÍ



STÁVAJÍCÍ SOUSEDNÍ ZÁSTAVBA 2NP + podkrovní PŘEDŘEŠENÉ NOVOSTAVBY STÁVAJÍCÍ SOUSEDNÍ ZÁSTAVBA

POHLED ULIČNÍ JIHOVÝCHODNÍ



POHLED ULIČNÍ SEVERNÍ

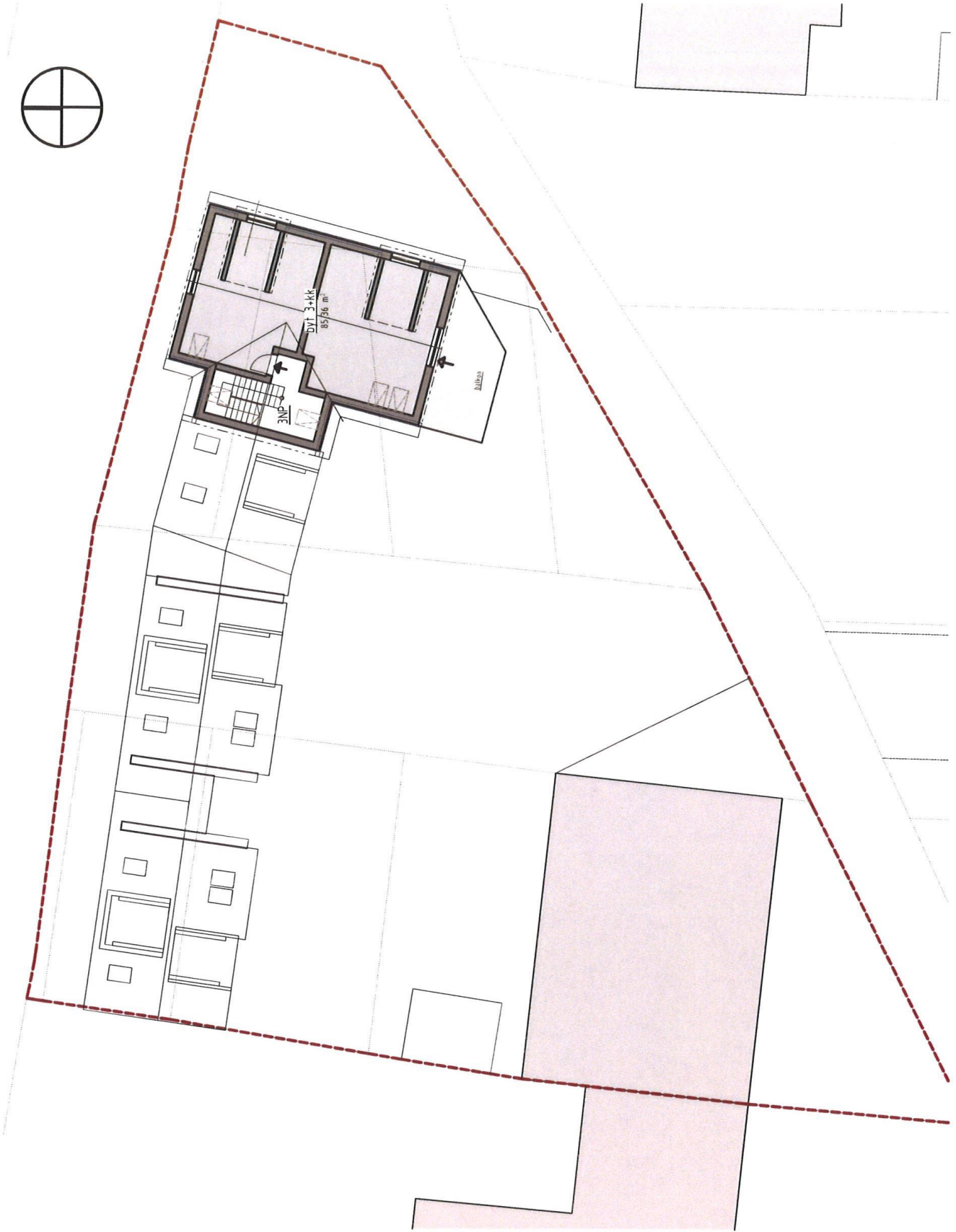
PŘEDŘEŠENÉ NOVOSTAVBY

1PP

S



S



Milí spoluobčané,

na závěr tohoto zpravodaje mi dovoluji, abych Vám nejen jménem svým, ale i jménem celého zastupitelstva popřála z celého srdce krásné a veselé prožití vánočních svátků v kruhu nejbližších.

Těm nejmenším bych ráda popřála hodně dárků a úsměvů nejen vlastních, ale také na tvářích rodičů. Vždyť Vánoce jsou podle mne nejkrásnější svátky především pro naše nejmenší. Není nic krásnějšího než bezelstně se radující dítě s nádherně zářícíma očima před ozdobeným stromečkem.

Těm dospělým, kteří nevěří, že dárky přinesl Ježíšek, chci popřát hlavně hodně dobrých přátel, na které se mohou vždy spolehnout. A dále připomenout, že u dárků není důležitá cena, ale to s jakou láskou jsou darovány.

Všem přeji klid a dostatek rodinné pohody, neboť jsme to právě my, na kterých vytvoření krásné vánoční atmosféry záleží nejvíce. Proto při tomto předvánočním shonu nezapomeňme na naše rodiny a blízké.

A nakonec bych ráda popřála těm starším hlavně pevné zdraví a dostatek životního optimismu, který u starších pramení z bohatých životních zkušeností. Přeji vám, ať nezůstanete sami, ať máte kolem sebe své nejmilejší a nejbližší, na které se můžete v každé situaci spolehnout.

Do nového roku 2022 vám všem přeji všechno nejlepší, hodně zdraví, dobré nálady, pohody a životního optimismu.

Ať je lepší než ty předchozí !!!



S tímto zpravodajem budu vkládat do vaší poštovní schránky i obecní kalendář na rok 2022. Pokud by se do schránky nevešel a máte o kalendář zájem, vyzvedněte si ho prosím u nás na úřadě. Kalendář je zdarma a měl by přijít do každého domu. Bohužel zde nejsou uvedeny žádné kulturní akce, neboť nevíme, jaký bude ten následující rok z důvodu covidových opatření.

Jsou zde uvedeny pouze vývozy popelnic. Když zmiňuji vývozy popelnic, musím na úplný závěr ještě upozornit na nový systém placení poplatků za komunální odpad a psy.

Nový systém placení poplatků za komunální odpad a psy.

Vážení spoluobčané,

jak jsme vás již v minulém čísle informovali, změní se od roku 2022 svoz komunálního odpadu.

Vydali jsme dvě obecně závazné vyhlášky. První se týká odpadového hospodaření obce, druhá výběrů poplatků za obecní systém odpadového hospodářství. Na základě této vyhlášky je povinna každá osoba přihlášená k trvalému pobytu, či majitel rekreačního objektu a podnikatel, zaplatit poplatek za svoz komunálního odpadu. Pro osoby s trvalým pobytem je poplatek stanoven ve výši 600,-- Kč na osobu. Pro chalupáře a podnikatele výši poplatku upřesníme, sledujte naše internetové stránky www.svjjan.cz

Z tohoto důvodu je možno veškeré platby provádět převodem na účet, není již potřeba chodit na obecní úřad, podepisovat smlouvu a vyzvedávat si známku na popelnici. Smlouvu budeme nově podepisovat pouze s podnikateli.

Svoz komunálního odpadu bude probíhat jednou za 14 dní.

Veškeré platby jak za vývoz komunálního odpadu, tak i za psy, je možno od nového roku zasílat na účet č. 572432319/0800, každou zvlášť. Jak za komunální odpad, tak za psy.

Variabilní symbol u poplatku za psa: (část obce)(číslo popisné)1(počet psů za které platíte), sazby se nemění, poplatek základní za 1 psa 300,--, za druhého psa 450,--, poplatek za 1 psa důchodce 100,--, za druhého psa 150,-- Kč. Příklad: VS SVJ8911

Variabilní symbol u poplatku za komunální odpad: (část obce)(číslo popisné)2(počet osob, za které platíte), sazba na rok 2022 byla stanovena ve výši 600,-- Kč/osobu. Příklad VS SVJ8923

Veškeré poplatky musí být uhrazeny nejpozději do 31.3.2022. Pokud se tak nestane mohou být dle vyhlášky vymáhány platebním výměrem ve výši až trojnásobku platby.

Vydává:

Obec Svatý Jan nad Malší, Svatý Jan nad Malší 13, 373 23 Svatý Jan nad Malší
IČO: 245488, DIČ: CZ00245488, MK ČR E 11518

Do tisku připravila a sestavila: R.Balláková

Za správnost údajů zodpovídá předkladatel Vydání č. 3/2021